

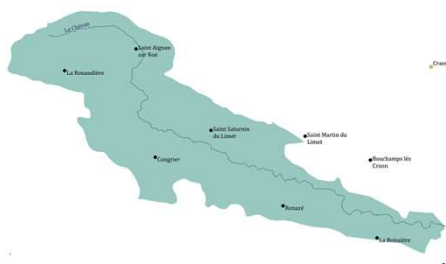


1



2

Contexte spatial



• Neuf communes rurales (au sens de l'INSEE)

La Rouaudière (16,6 hab./km² - Rural à habitat très dispersé)

Saint-Aignan-sur-Roë (49,6 hab./km² - Bourgs ruraux)

Congrier (36,6 hab./km² - Rural à habitat dispersé)

Saint-Saturnin-du-Limet (48,5 hab./km² - Rural à habitat dispersé)

Renazé (150,8 hab./km² - Bourgs ruraux)

Saint-Martin-du-Limet (35,1 hab./km² - Rural à habitat dispersé)

Bouchamps-lès-Craon (32,6 hab./km² - Rural à habitat très dispersé)

La Boissière (18,2 hab./km² - Rural à habitat très dispersé)

Segré-en-Anjou-Bleu (73,1 hab./km² - Bourgs ruraux)



3

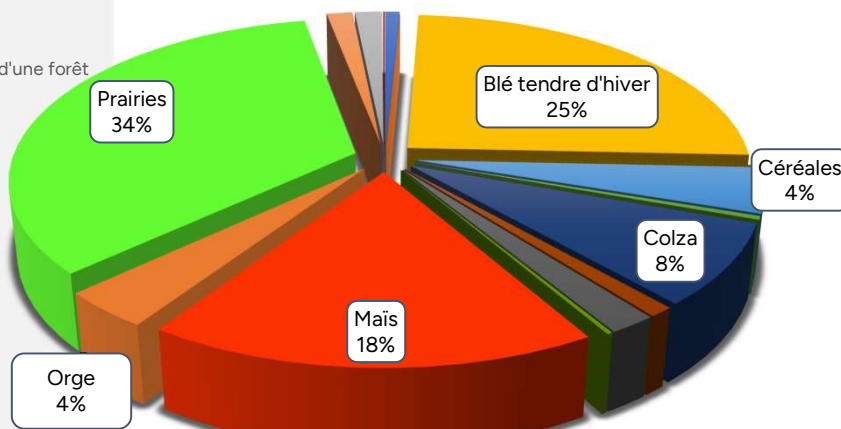
Contexte agricole

• 72,78 km² de surface agricole utile (60,65 % du BV du Chéran)

• L'agriculture du sous-bassin est de type polyculture-élevage

Surface par type de culture en % (données DRAAF 2023)

- Bande tampon
- Bandes admissible le long d'une forêt
- Blé tendre d'hiver
- Bordure de champ
- Céréales
- Chanvre
- Colza
- Divers
- Fourrage
- Jachère
- Maïs
- Orge
- Prairies
- Protéagineux
- Tournesol
- Verger



4

Contexte hydrographique

• Cours d'eau principal « Le Chéran »

28 km de long

Pente : 2,86 m/km (Oudon : 0,31 m/km / Uzure : 3,12 m/km)

Fluctuations fortes de la ligne d'eau en fonction de la pluviométrie (montre très vite, descend très vite)

• Principaux affluents

« Ruisseau de Beauvais » (La Rouaudière)

« Ruisseau de la Girardièr » (La Rouaudière / Congrier)

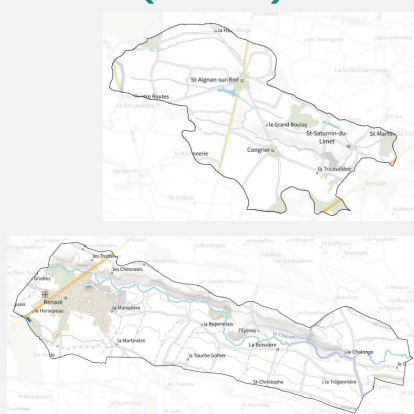
« Ruisseau de Beauchêne » (Saint-Aignan-sur-Roë / Saint-Saturnin-du-Limet)

« Ruisseau de la Ridelais » (Saint-Saturnin-du-Limet)



5

Etat écologique des masses d'eau (2021)



• Chéran amont (des sources à Renazé)

Etat écologique : Mauvais

Pressions : Macro-polluants ; nitrates ; pesticides ; morphologie ; hydrologie

• Chéran aval (de Renazé à la confluence avec l'Oudon)

Etat écologique : Moyen

Pressions : Macro-polluants ; continuité ; pesticides ; morphologie ; hydrologie



6

Caractéristiques du Chéran (2021)

- **Physicochimie**

Très impacté historiquement par une pollution industrielle
Evolution de la qualité de l'eau similaire aux autres affluents de l'Oudon
Pics de pollution en nitrates l'hiver

- **Hydro-biologie**

Homogénéité des habitats (présence d'ouvrages) – partie amont
Diversité des écoulements et des substrats – partie aval

- **Hydromorphologie**

Travaux de recalibrage, curage et rectification
Discontinuité longitudinale et de colmatage
⇒ Témoignage du remembrement agricole

- **Continuité écologique**

24 ouvrages : 7 assure la continuité écologique, 10 partiellement, 7 obstacles
69 plans d'eau sur cours d'eau et 87 en dérivation



7



2. Le LIFE Revers'eau Chéran



8

Présentation du LIFE Revers'eau



- LIFE : L'Instrument Financier pour l'Environnement
- Projet porté par la Région Pays de la Loire
- Projet financé par la Commission Européenne et l'Agence de l'Eau
- Treize partenaires (collectivités territoriales, organismes consulaires, syndicats mixtes, Universités, ...)
- Objectif : 37 % des masses d'eau en bon état écologique en Pays de la Loire



9

Présentation du LIFE Revers'eau Chéran

- Projet porté par la Région Pays de la Loire
- Projet co-financé par la Commission Européenne et l'Agence de l'Eau
- Un programme d'actions multithématiques (*gestion quantitative, qualité de l'eau et transfert, milieux aquatiques, communication, gouvernance*)
- Objectif : **Retour au bon état écologique du bassin versant**



10

Le programme d'actions du LIFE Revers'eau Chéran



Organiser la concertation entre les groupes d'acteurs



Aménagement du territoire



Acquisitions de connaissances, communication et partage des enjeux



11

Les actions du LIFE Revers'eau Chéran

650 habitants sensibilisés

25 élus sensibilisés

6 plans d'eau contournés ou supprimés

21 mares créées ou restaurées

7 zones tampons créées

28 km de haies plantées

8 seuils sur cours d'eau supprimés

5 km de cours d'eau renaturés

15 agriculteurs engagés à tester de nouvelles pratiques

10 communes accompagnées dans la mise en place de la GIEP



12



3. Les actions



13

La gouvernance



- Approche transversale entre « petit cycle de l'eau » et « grand cycle de l'eau »

En cours

Suivi de dossiers avec le Pays de Craon

- Sensibiliser les élus de la commission géographique du Chéran

Rencontres de maires en avril 2021 et en février 2024

COPIL Chéran en septembre 2021 et août 2023

- Commission Locale de l'Eau du Chéran

Organisation de quatre petite CLE du Chéran : 03/2022 ; 09 2023 ; 08/2023 ; 04/2024

Groupe composé d'élus, associations, habitants, Etat, Chambre d'Agriculture, financeurs



14

Acquisitions de connaissances, communication et partage des enjeux



• Rendez-vous eau Chéran

Espace de sensibilisation et de formation à destination des acteurs

Animations scolaires : Compagnie Cosnet 01/2023 ;

Animations périscolaires : ALSH Pays de Craon et MNE (Avril, juillet, août et novembre 2024)

Riverains de cours d'eau : Formation à l'entretien du cours d'eau (11/2023 et 03/2024 : 55 participants)

Aménagement du territoire : Formation à la GIEP (11/2023 - > présence de 4 élus du BV du Chéran) / Ateliers GIEP (11/2024 avec CD53, CPIE, ADOPTA, Synergie53)

Exploitants agricoles : Soirée de l'agriculture (10/2024)

Pêche : Tour de l'Oudon avec Fédération de pêche 53 (Avril 2024 : 5 participants)



15

Acquisitions de connaissances, communication et partage des enjeux



• Recueillir la perception des citoyens sur les milieux aquatiques

Réalisation d'une étude sociologique en 2021-2022 (résultats disponibles : <https://bvoudon.fr/life-cheran/s-informer-et-se-mobiliser-pour-le-cheran>)

Enquête de perception avant et après-travaux (Etude de Congrier/Saint-Saturnin-du-Limet, Parc des Hunaudières)

• Suivi de la qualité de l'eau et de l'hydromorphologie

Réalisé en 2022 ; en 2023 (résultats disponibles : <https://bvoudon.fr/life-cheran/etat-des-lieux-du-cheran>)

Prévu en 2024 ; 2025 ; 2026 ; 2027

• Expérimenter / développer la connaissance en matière d'agriculture de conservation des sols et biologique

En cours



16

Acquisitions de connaissances, communication et partage des enjeux



• Elaboration d'un guide-balade nature du Chéran

Sept balades et quatre monuments historiques du territoire mis en avant

Bientôt disponible !



17

Acquisitions de connaissances, communication et partage des enjeux



• Elaboration de lettre du Chéran

Deux lettres du Chéran :

- Distribution aux boîtes aux lettres, mairies et lors d'évènements
- Quatre pages pour communiquer sur le Life Chéran et les actions à mettre en œuvre
- Retour positif d'habitants
- Parution en mars 2022 et octobre 2023 (consultable ici : <https://bvoudon.fr/life-cheran/s-informer-et-se-mobiliser-pour-le-cheran>)

Lettre du Chéran 2024 bientôt disponible !



18

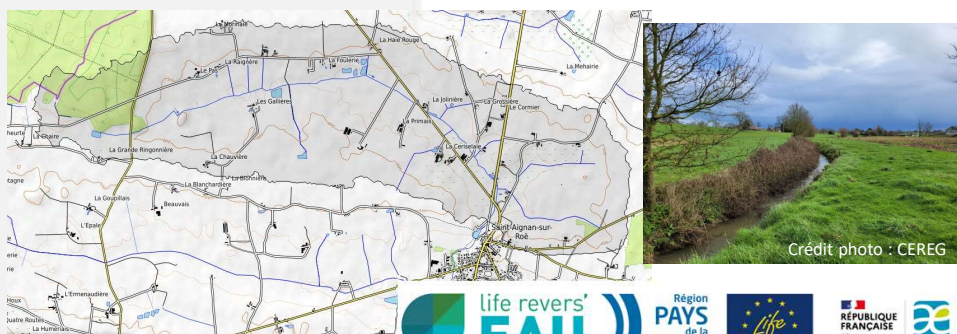
Aménagement du territoire



- Etude multithématique « Amont du Chéran : des sources jusqu'au lieu-dit de Bel-Orient (La Rouaudière / Saint-Aignan-sur-Roë)

Phase actuelle : Etat des lieux/diagnostic

Bureau d'études : CEREG



19

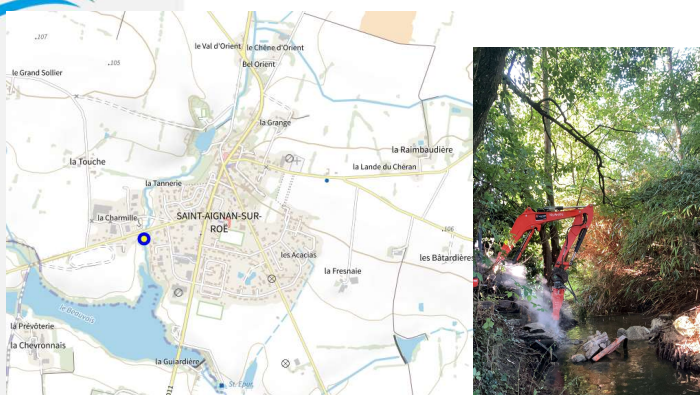
Aménagement du territoire



- Lieu-dit « La Charmille » (Saint-Aignan-sur-Roë)

Phase actuelle : Après-travaux

Réalisation : suppression de deux seuils sur cours d'eau



20

Aménagement du territoire



- Etude préalable à la restauration écologique du Chéran à Congrier/Saint-Saturnin-du-Limet

Phase actuelle : Etat des lieux-diagnostic

Bureau d'étude : Hydroconcept



21

Aménagement du territoire



- Etude préalable à la restauration écologique du ruisseau de La Jaunaie

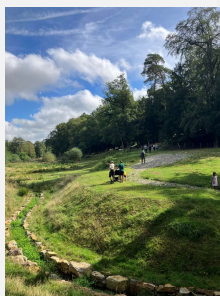
Phase actuelle : Démarrage en juillet 2024

Bureau d'étude : ICEO



22

Aménagement du territoire



- Les Hunaudières (Saint-Saturnin-du-Limet)

Phase actuelle : Après-travaux - Création d'un plan de gestion

Réalisation : MNE (Inventaire biodiversité) / Hydroconcept (Etudes préalables) Apogée (Géotechnique) / ICEMA (AMO) / Moreau et Associé (travaux) / Hydroconcept (Plan de gestion)

- Suppression du plan d'eau sur cours d'eau
- Restauration de la zone humide
- Création de 2 mares
- Reméandrage du cours d'eau



23

Aménagement du territoire



- Le Château de La Boissière

Phase actuelle : Scénarios

Bureau d'études : CPIE Mayenne – Bas-Maine (Inventaire) /
Hydroconcept (études préalables) / Agence7lieux (Cabinet
paysage)



24

Aménagement du territoire

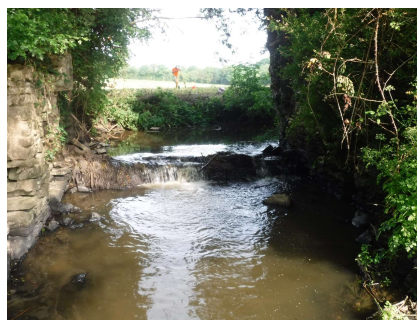


Seuil de Chalonge (La Boissière/Châtellais)

• Aval du Château de La Boissière

Phase actuelle : Travaux (été 2024)

Bureaux d'études : Hydroconcept (études préalables)

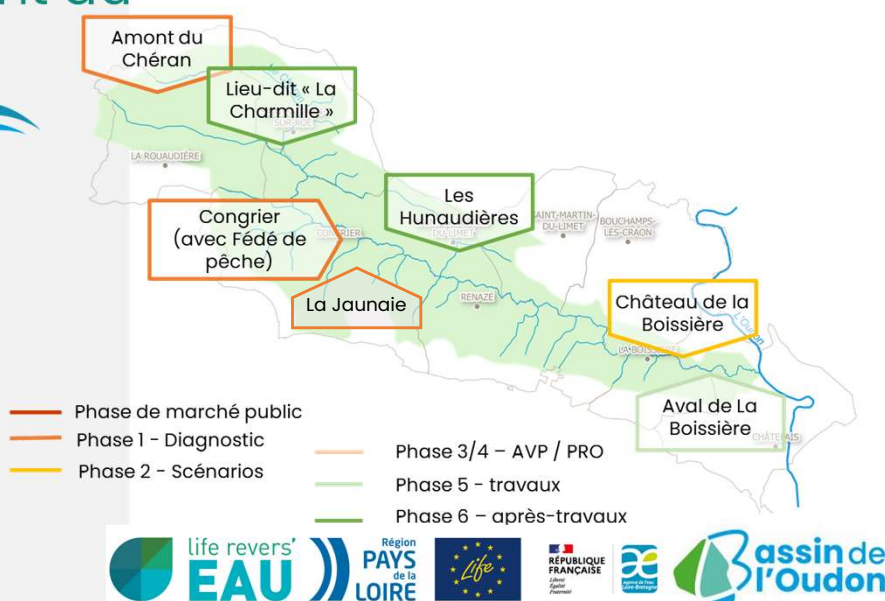


Seuil du Moulin de la Chapelière (La Boissière/Châtellais)




25

Aménagement du territoire




26

Etat d'avancement



Objectifs	Réalisé
650 habitants sensibilisés	250
25 élus sensibilisés	30aine
6 plans d'eau contournés ou supprimés	1
21 mares créées ou restaurées	2
7 zones tampons créés	0
28 km de haies plantées	10,171
8 seuils sur cours d'eau supprimés	3
5 km de cours d'eau renaturés	0,5
15 agriculteurs engagés à tester de nouvelles pratiques	0
10 communes accompagnées dans la mise en place de la GIEP	4



27



Merci de votre participation



Flashez ce QR code pour donner votre avis



28